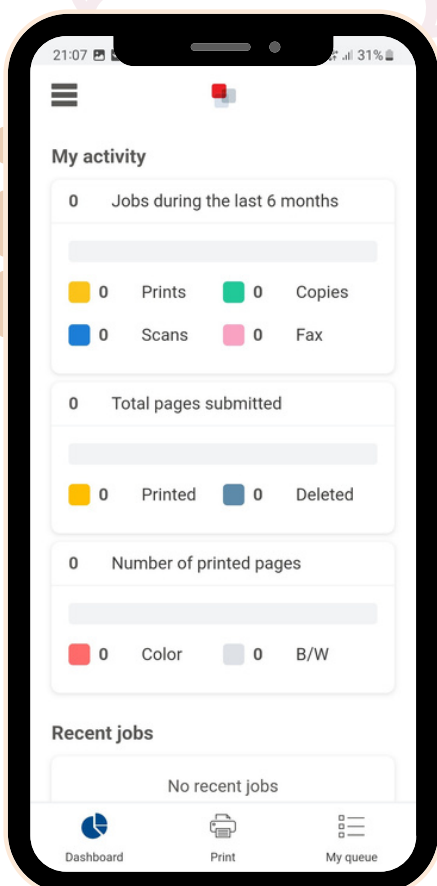


Korisničke upute za korištenje sustava za upravljanje ispisom **uniFLOW Online**

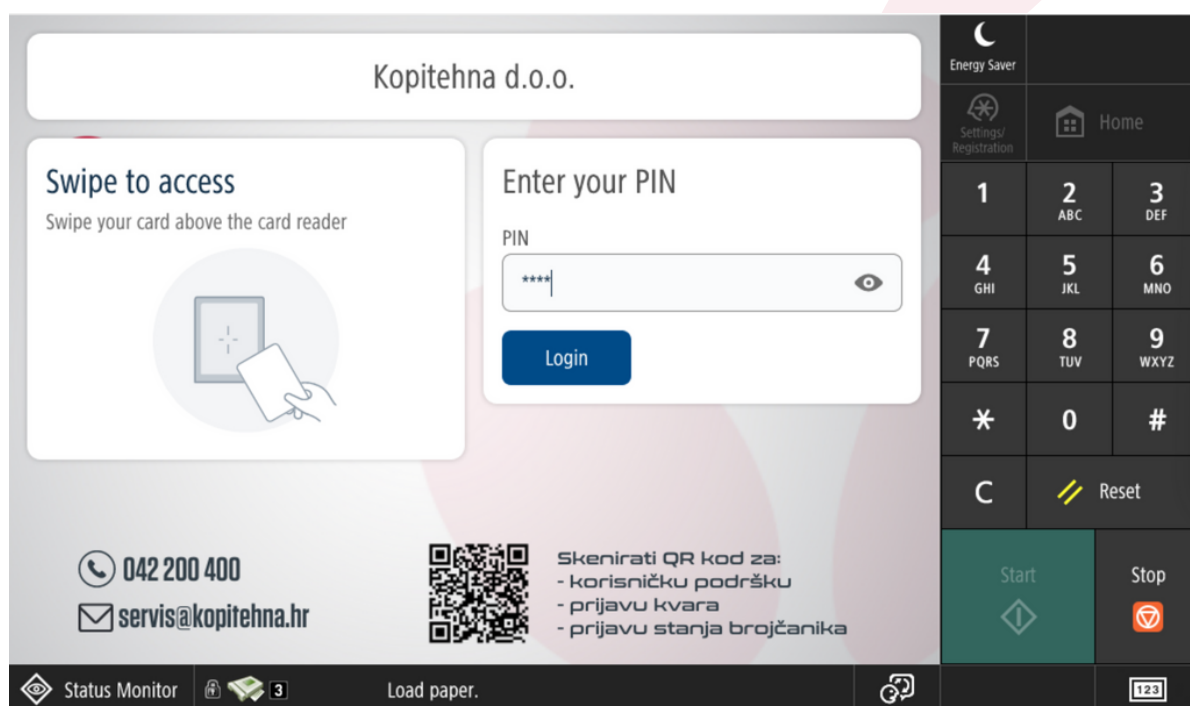


Prijava u sustav

Ovisno o ugovorenoj usluzi, korisnici sustava pristupaju uređaju unosom vlastitog pina ili provlačenjem kartice ili bedža preko čitača.

U nekim situacijama moguća je i metoda unosa kombinacije korisničkog imena i lozinke.

Nakon unosa pina potrebno je pritisnuti na tipku **Login**.



Sigurno ispisivanje

Proces ispisivanja, ovisno o okolini, se može izvršiti na jedan od dva načina:

- U slučaju korištenja zajedničkog računala (npr. zbornica) potrebno je pri svakom ispisivanju upisati korisničke podatke korisnika
- U slučaju korištenja osobnog računala preuzima se Pametni klijent za ispisivanje gdje je potrebno samo jednom upisati korisničke podatke. Upute za instalaciju se nalaze u kasnijim koracima ovih korisničkih uputa.

Ispisivanje kroz zajedničko računalo

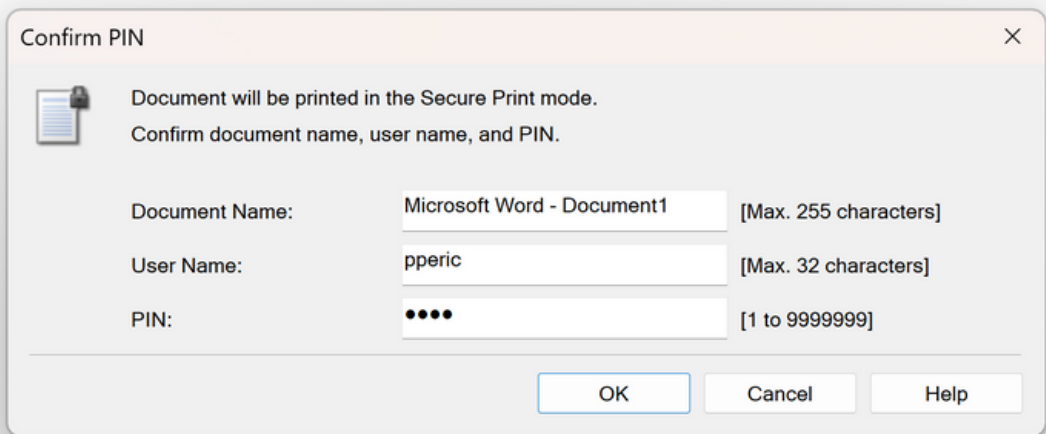
Prilikom svakog pokušaja ispisivanja pojavit će se sljedeći ekran. Korisnik mora popuniti polja:

- User Name: / Korisničko ime: npr. **pperic**
- PIN: npr. **1234**

U polje 'User Name' ne upisuje se email, već isključivo korisničko ime malim slovima.

U slučaju da je korisničko ime ili PIN pogrešno napisan, sustav neće obavijestiti korisnika.

Polje Document Name je neobavezno polje gdje korisnik može napisati naslov dokumenta koji je vidljiv prilikom odabira ispisa.



Confirm PIN

Document will be printed in the Secure Print mode.
Confirm document name, user name, and PIN.

Document Name: Microsoft Word - Document1 [Max. 255 characters]

User Name: pperic [Max. 32 characters]

PIN: ●●●● [1 to 9999999]

OK Cancel Help

Sigurno ispisivanje

Pritiskom na prozor **Secure print** ili **Sigurno ispisivanje** korisnik ima uvid u svoje poslone ispisne zadatke.

U ovom prozoru korisnik ima mogućnost:

- uređivanja svojih ispisnih zadataka
- brisanja svojih ispisnih zadataka
- uvid u već ispisane zadatke

Pritiskom na dugme **Print Jobs** pisač će ispisati sve ispisne zadatke korisnika

The screenshot displays the printer's control panel interface. At the top, there are icons for 'Secure Print', 'Scan', 'Copy', and 'Scan and Store'. The main display area shows a list of print jobs under the heading 'New print jobs'. The job list includes a job named '002.pdf' with a status of 'Received Today' and a price of '0.070'. Below the job list, there are icons for '1x2', 'Color', 'Duplex', and 'A4'. At the bottom left, the 'Total price' is shown as '0.07' and a blue button labeled 'Print jobs: 1' is visible. On the right side of the panel, there is a numeric keypad with buttons for digits 1-9, *, 0, #, and a 'Reset' button. Below the keypad are 'Start' and 'Stop' buttons. The bottom status bar shows 'Status Monitor' and 'System Management mode.'.

Jobs	Received	Price in €
002.pdf	Today	0.070
1x2 Color Duplex A4		

Total price: 0.07

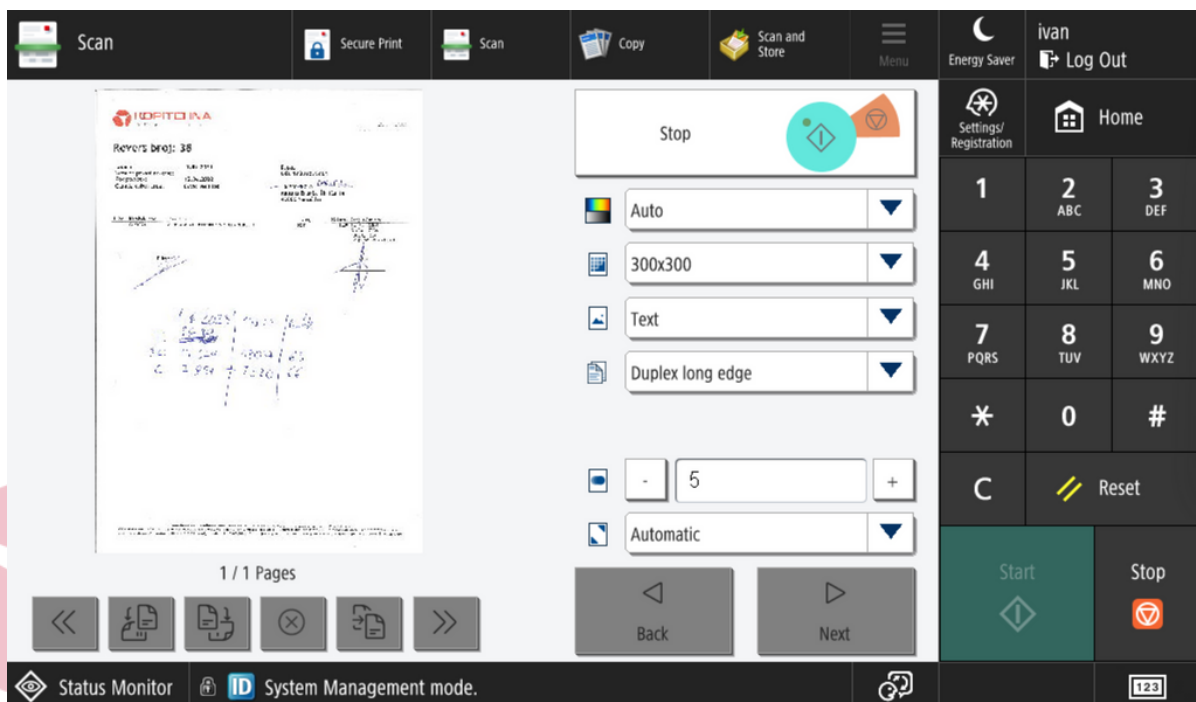
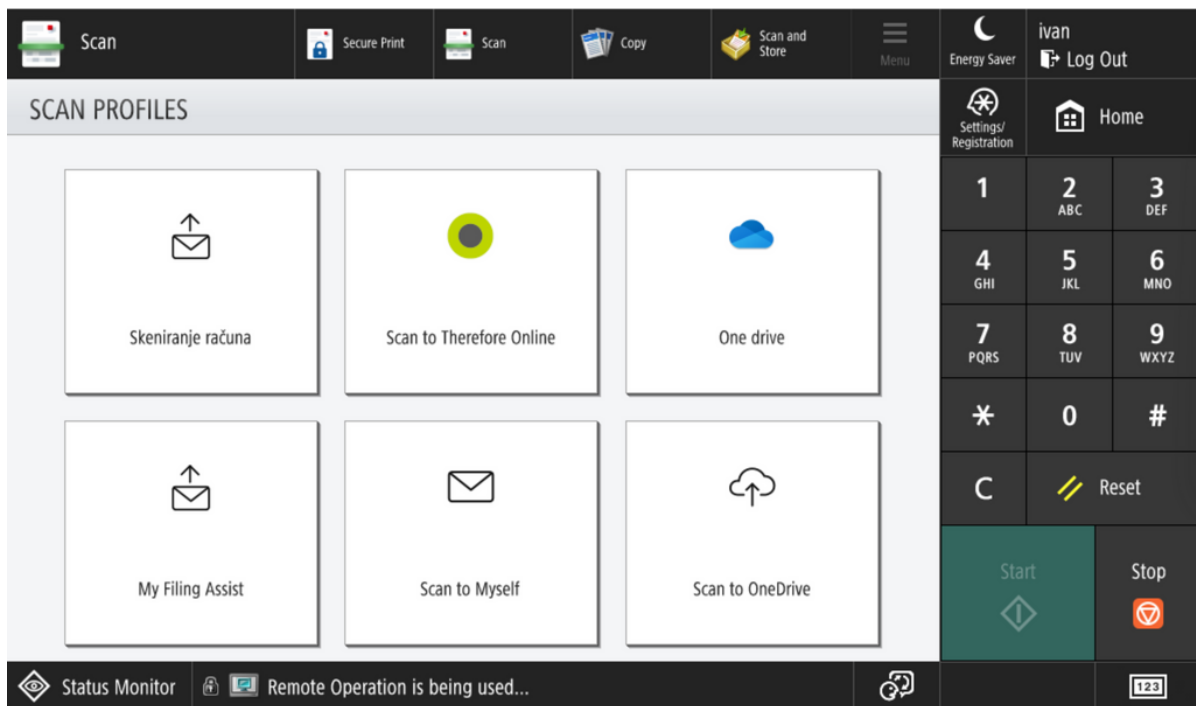
Print jobs: 1



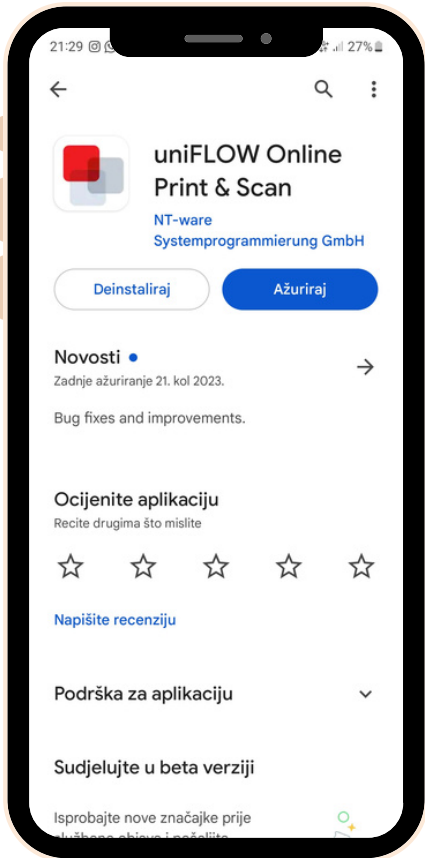
Funkcija skeniranja

Ovisno o ugovorenim uslugama korisnik će pritiskom na dugme **Scan** vidjeti jednu ili više putanja za skeniranje svojih dokumenata.

Korisnik će uvijek imati dostupnu barem jednu funkciju skeniranja, **Scan to Myself** (skeniraj meni). Odabirom ove funkcije skenirani dokument će se automatski poslati na mail korisnika.



Instalacija mobilne aplikacije uniFLOW Online



1

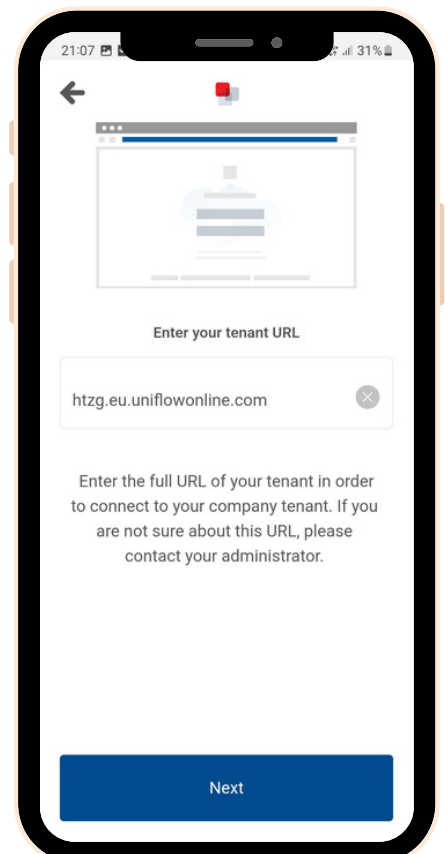
Preuzeti službenu aplikaciju kroz Google play store / Apple market uniFLOW Online

Nakon instalacije pritisnuti **Next** -> **Manual login**

2

Upisati tenant URL (npr. **htzg.eu.uniflowonline.com**) i pritisnuti **Next**.

Tenant URL možete preuzeti kod lokalnog administratora.

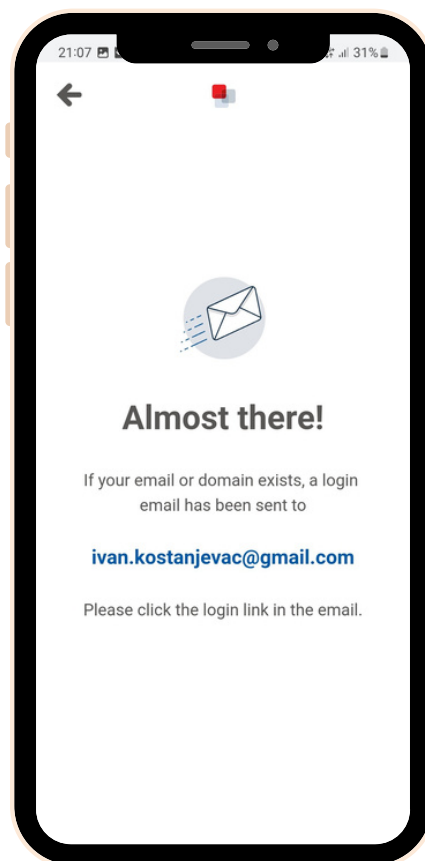
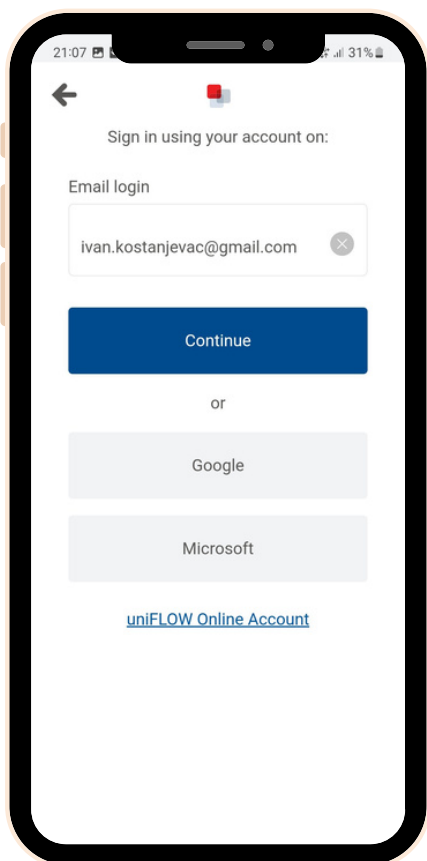


Instalacija mobilne aplikacije uniFLOW Online

3

Slijedi okvir za autorizaciju, ukoliko ste korisnik Google ili Microsoft računa, autorizaciju možete napraviti klikom na iste.

U polje „**Email login**“ potrebno je upisati svoju email adresu i pritisnuti na tipku **Continue**. **Potvrda za ulazak vam je poslana na vašu email adresu.**



4

Dolazi poruka od strane uniFLOW Online sustava. Potrebno je pritisnuti gumb „**Access uniFLOW Online**“ kako bi završili proces autorizacije.“



Instalacija Smart client aplikacije za ispisivanje

1



MomSmart
Client_x64.z
ip



MomSmart
Client_x64.
msi

Pokrenuti aplikaciju **MomSmartClient_x64.msi** i pratiti proces instalacije.

Nakon brze i automatizirane instalacije samostalno će se pokrenuti aplikacija za ispis.

Prije prve upotrebe potrebno je predstaviti se aplikaciji kako bi sustav mogao povezati vaše računalo s vašim korisničkim računalom

2

u polje **Email** potrebno je upisati vlastiti Email i pritisnuti na tipku **Continue**.

Dolazi poruka od strane uniFLOW Online sustava. Potrebno je pritisnuti gumb „**Access uniFLOW Online**” kako bi završili proces autorizacije.“

Pozdravit će vas poruka da je autorizacija izvršena i da možete nastaviti koristiti sustav. Aplikacija radi u pozadini, diže se zajedno s operativnim sustavom i istu nije potrebno gasiti ili ponovno pokretati.



Login to uniFLOW Online

Email
ivan.kostanjevac@gmail.com

Continue

Do you have a privileged account? [Login with privileged account](#)

or

Continue with Google

Continue with Microsoft

[Login with uniFLOW Online Account](#)

Remember my identity provider choice

[Recover uniFLOW Online Account](#)

[Need help?](#)

